

GPF

JOURNAL

NOVEMBER 2018

แผนการลงทุนดี มีชัยไปกว่าครึ่ง



เสียงน้อยๆ แต่ขอผลตอบแทนเยอะๆ นะมีไหม?

จั่วหัวมาแบบนี้ ตอบได้เลยว่าแทบจะเป็นไปไม่ได้ ธรรมชาติของการลงทุนที่ให้ผลตอบแทนสูง ผู้ลงทุนจะต้องยอมรับที่จะลงทุนในสินทรัพย์เสี่ยงแทบทั้งสิ้น โดยการกระจายความเสี่ยง ไปลงทุนในสินทรัพย์ที่หลากหลายและตอบโจทย์ของผู้ลงทุน จึงเป็นเส้นทางที่ควรเดิน

แต่ ‘โจทย์ของผู้ลงทุน’ จะหมายถึงอะไร บางคนอาจยังไม่เข้าใจ ยังไม่รู้ตัวด้วยซ้ำว่าตนเองมีโจทย์ในการลงทุนอย่างไร ต้องลองติดตามอ่านเรื่องจากปกฉบับนี้ดูค่ะว่า “แผนการลงทุนดี มีชัยไปกว่าครึ่ง” นั้น จะต้องคำนึงถึงปัจจัยใดบ้าง เพื่อจะได้เลือกแผนการลงทุนที่ตอบโจทย์ของสมาชิกที่สุด



อื่นๆ ในฉบับนี้ยังมีเรื่องของปัจจัยกำหนด NAV/Unit ตัวชี้วัดกำไร-ขาดทุน ที่จะช่วยให้คุณรู้สึกมากขึ้นเรื่อง NAV/Unit ต่อเนื่องจากรวบรวมข้อมูลสถิติพิเศษและสถิติการที่นำมาอัปเดตกันในฉบับนี้ โดยทีมงานขอรับรองคำติชม และข้อเสนอแนะของสมาชิก โดยท่านสามารถส่งความเห็นของท่านมาได้ที่ member@gpf.or.th

ขอให้ความสุขกับการอ่านคะ
กองบรรณาธิการ

เสนอแนะหรือต้องการรับข้อมูลข่าวสาร กบข.
แจ้งได้ที่

โทรศัพท์ : 0-2636-1000

Email : member@gpf.or.th

Contact Center : โทร. 1179

Line : @GPFcommunity

กองบรรณาธิการ

วชิรา การสุทธิ์

ดร.อัครพงศ์ วัฒนวิริฎฐ์

พิรทัศน์ ชัยอภิบัณฑิตมา

วีรญา พิสุทธิ์พิบูลวงษ์

ชาญวิทย์ ลักโตะ

ปรัชญาภรณ์ มกุลพานิช

อโนมา ปัทมานนท์

3 Page 3 ตาม ต่อ



Hot News



Cover Story
แผนการลงทุนดี มีชัยไปกว่าครึ่ง



10

Must Read

4 ที่สุด ระบบบำเหน็จบำนาญของโลก

17

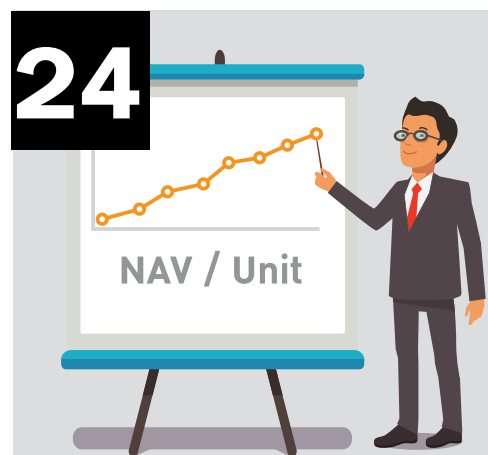
Interview

ข้อดี! รับใบแจ้งยอดทางอีเมล (e-Statement)

20

Activities

กบข. ฝึกอบรมอาชีพ
กบข. สัญจร



24

Wow

ปัจจัยกำหนด NAV/Unit ตัวชี้วัดกำไรขาดทุน

28

Clinic Insurance

5 อาการบั่นทอนสุขภาพมนุษย์เงินเดือน
ปรับตัวยังไงให้ Healthy

พบกันเป็นประจำที่หน้า 3 วารสาร กบข. พื้นที่ให้คุณถาม แล้วเราจะสรรหาคำตอบมาให้คุณ สำหรับคำถามของสมาชิกที่ได้รับคัดเลือกจะได้รับของที่ระลึกทุกคำถาม ฉบับนี้มีคำถามไหนได้รับการคัดเลือกบ้าง มาติดตามกัน

Q อยากทราบว่า กบข.จะมีนโยบายให้สมาชิกออมเพิ่มมากกว่า 12% หรือไม่?

A กบข. กำลังยื่นขอแก้ พ.ร.บ. เพื่อเปิดโอกาสให้สมาชิกสามารถออมเพิ่มได้ 27% (จากปัจจุบัน 12%) เมื่อรวมกับอัตราปกติแล้ว เท่ากับสมาชิกสามารถออมได้ถึงร้อยละ 30% ต่อเดือน ซึ่งขณะนี้ร่างกฎหมายอยู่ระหว่างการพิจารณาของสำนักงานคณะกรรมการกฤษฎีกา

คำถามจากสมาชิก คุณพทนายวุธ นวลอนงค์

Q สมาชิกที่ไม่เคยเปลี่ยนแผนการลงทุนจะอยู่ในแผนการลงทุนใด?

A สมาชิกที่ไม่เคยเปลี่ยนแผนการลงทุน จะลงทุนใน “แผนหลัก” ตาม พ.ร.บ. กองทุนบำเหน็จบำนาญข้าราชการ กำหนด

Q สมาชิกสนใจเปลี่ยนแผนการลงทุนต้องไปทำที่ไหน?

A เลือกได้ 3 ช่องทาง ได้แก่

1. ทางไปรษณีย์ โดยกรอกแบบแสดงความประสงค์เลือกหรือเปลี่ยนแปลงแผนการลงทุน พร้อมแนบ สำเนาบัตรประชาชนหรือสำเนาบัตรข้าราชการ และรับรองสำเนาถูกต้อง ส่งมาที่ ตู้ ปณ.12 ปณ.สาทร กรุงเทพฯ 10341
2. ทาง My GPF (mygpf.gpf.or.th) เลือก เมนู “สมัครใช้บริการ กบข.” เลือก “สมัครเปลี่ยนแผนการลงทุน”
3. ทาง GPF Mobile App เลือกเมนู “เปลี่ยนแผนการลงทุน”

Q เงิน กบข. ที่ได้รับตอนลาออกจากราชการ หากไม่ประสงค์จะขอรับเงิน โดยต้องการลงทุนกับ กบข. ต่อ ได้หรือไม่?

A ทำได้ค่ะ โดยระบุความประสงค์ใน แบบขอรับเงินคืน กบข. รง. 008/1/2555 สามารถเลือกบริหารต่อ/ขอทยอยรับเงินได้ ซึ่งมี 4 แนวทาง

1. ขอฝากเงินที่มีสิทธิ์ได้รับให้กองทุนบริหารต่อ
2. ขอทยอยรับเงินที่มีสิทธิ์ได้รับ
3. ขอรับเงินที่มีสิทธิ์ได้รับบางส่วน ส่วนที่เหลือขอทยอยรับ
4. ขอรับเงินที่มีสิทธิ์ได้รับบางส่วน ส่วนที่เหลือให้กองทุนบริหารต่อ

คำถามจากสมาชิก คุณบัวโร ภูสีนาค

ส่งคำถามของสมาชิกได้ที่ gpfmember@gpf.or.th สำหรับสมาชิก
เจ้าของคำถามที่ได้รับการคัดเลือกเผยแพร่ลงในคอลัมน์ Page 3 ถาม-ตอบ ฉบับนี้
รอรับกระเป๋าผ้าที่ระลึกจาก กบข. ได้เลยค่ะ



เปิดครบแล้ว!

4 สินเชื่อสุดพิเศษ กรุงเทพ จัดให้ สมาชิก กบข. เท่านั้น

ตามบันทึกข้อตกลงความร่วมมือ (MOU)

“โครงการสวัสดิการทางการเงินเพื่อสมาชิก กบข. โดยธนาคารกรุงไทย”



สินเชื่อกรุงไทยรณรงค์
เพื่อสมาชิก กบข.
ดอกเบี้ยต่ำพิเศษ
7.25% ต่อปี
(MRR + 0.13%)

ใช้สิทธิ์ได้แล้ววันนี้ - 28 ก.พ. 62

สินเชื่อเนกประสงค์
เพื่อสมาชิก กบข.
ดอกเบี้ยพิเศษ
7.25% ต่อปี*
(MRR+0.13%)

*อัตราดอกเบี้ยดังกล่าวเป็นอัตราดอกเบี้ยเฉลี่ย & ปีแรก และเมื่อโอนอื่นๆ และการพิจารณาอนุมัติสินเชื่อเป็นไปตามที่ธนาคารกำหนด

ใช้สิทธิ์ได้แล้ววันนี้ - 30 เม.ย. 62

สินเชื่อHome Easy Cash
เพื่อสมาชิก กบข.
ดอกเบี้ยพิเศษ
5.25% 3 ปีแรก*
(MRR+1.87%)

*อัตราดอกเบี้ยดังกล่าวเป็นอัตราดอกเบี้ยเฉลี่ย & ปีแรก และเมื่อโอนอื่นๆ และการพิจารณาอนุมัติสินเชื่อเป็นไปตามที่ธนาคารกำหนด

ใช้สิทธิ์ได้แล้ววันนี้ - 30 เม.ย. 62

สินเชื่อที่อยู่อาศัย
เพื่อสมาชิก กบข.
ดอกเบี้ยพิเศษ
0% ปีแรก*

*เมื่อโอนอื่นๆ และการพิจารณาอนุมัติสินเชื่อเป็นไปตามที่ธนาคารกำหนด

ใช้สิทธิ์ได้แล้ววันนี้ - 30 เม.ย. 62

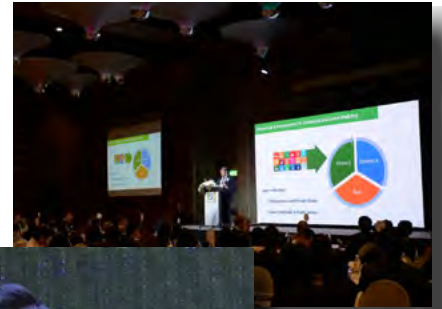
วิธีใช้สิทธิ์

- ผ่าน GPF Mobile Application โดยารนดใช้สิทธิ์ จะมีเจ้าหน้าที่ที่ติดต่อกลับภายใน 1-2 วันทำการ
- ธนาคารกรุงไทย ทุกสาขาทั่วประเทศ หรือ
Ins Call Center : 0-2111-1111
(www.contactcenter.ktb.co.th)



สแกนใช้สิทธิ์

กบข. ตั้งพอร์ตลงทุน ESG-Focused Portfolio หวังเป็นผู้นำและหาแนวร่วมลงทุนอย่างรับผิดชอบเพื่อประเทศไทยที่ยั่งยืน



กบข. จัดตั้ง ESG – Focused Portfolio มูลค่า 1,000 ล้านบาท เพื่อลงทุนในหุ้นของ 33 กิจการที่อยู่ในรายชื่อหุ้นยั่งยืนของตลาดหลักทรัพย์ (THSI) มีรายชื่ออยู่ใน SET 100 และที่ผ่านเกณฑ์การคัดเลือกด้าน ESG ของ กบข. ประกอบด้วย เกณฑ์เจตนาธรรมณ์พื้นฐาน เกณฑ์การประกอบธุรกิจ เกณฑ์ความโปร่งใส และ เกณฑ์การกำกับดูแลที่ดี ซึ่ง กบข. ให้ความสำคัญกับกิจการที่สมัครร่วมโครงการแนวร่วมปฏิบัติของภาคเอกชนไทยในการต่อต้านการทุจริต (Thailand’s Private Sector Collective Action Coalition Against Corruption: CAC) มุ่งหวังนักลงทุนสถาบันในประเทศยึดหลักการลงทุนอย่างรับผิดชอบต่อ ส่งเสริมให้ประเทศเกิดการพัฒนาในทุกมิติอย่างยั่งยืน

ทั้งนี้ การจัดตั้งพอร์ตดังกล่าว เป็นการลงทุนอย่างรับผิดชอบต่อ ซึ่งนอกจากจะช่วยสร้างผลตอบแทนที่ยั่งยืนแล้ว ยังช่วยลดความเสี่ยงด้านการเงินและการเสียชื่อเสียง พร้อมส่งเสริมสังคมให้ดำรงอยู่และเติบโตอย่างยั่งยืน โดยในช่วงที่ผ่านมา กบข. ได้จัดทำนโยบายการกำกับดูแลกิจการ ประกาศรับการปฏิบัติตามหลักธรรมาภิบาลการลงทุน (I Code) และแสวงความร่วมมือในการส่งเสริมการลงทุนในหุ้นยั่งยืนกับตลาดหลักทรัพย์แห่งประเทศไทย และจัดสัมมนา ร่วมกับ OECD , World Bank Group , PRI และ UNDP ในวันที่ 19 พ.ย. 61 ภายใต้หัวข้อ ESG Investing : Returns Enhancing or Sacrificing? How to make it works? เพื่อนำเสนอประเด็นลงทุนที่สำคัญ โดยได้รับเกียรติจากวิทยากรระดับโลกร่วมแบ่งปันความรู้ งานวิจัยและตัวอย่างการนำ ESG ไปใช้ในการลงทุนเพื่อผลลัพธ์ด้านบวกต่อเศรษฐกิจ สังคมและสิ่งแวดล้อม เพื่อแลกเปลี่ยนข้อมูลสำคัญด้านการลงทุนอย่างยั่งยืน และ กบข. จะร่วมมือกับ OECD จัดทำ ESG – Integrated Due Diligence Guideline สำหรับสินทรัพย์ที่ กบข. ลงทุนอยู่ในปัจจุบันและอนาคต ส่วนในปี 2562 กบข. จะพิจารณาเพิ่มมูลค่าการลงทุนใน ESG Focused Portfolio



แผนการลงทุนดี มีชัยไปกว่าครึ่ง



แผนการลงทุน ที่เลือกจะเหมาะสมหรือไม่ ขึ้นอยู่กับปัจจัย 3 ประการ ได้แก่ วัตถุประสงค์ของการลงทุน ระยะเวลาที่มีสำหรับการลงทุนนั้น และระดับความเสี่ยงที่ผู้ลงทุนยอมรับได้ ซึ่งทั้ง 3 ปัจจัยมีผลต่อการเลือกสินทรัพย์และสัดส่วนของประเภทสินทรัพย์ที่ลงทุน

วัตถุประสงค์แตกต่าง มีผลต่อสินทรัพย์ที่เลือก

ถ้าเป็นการลงทุนเพื่อหวังผลตอบแทนเติบโต (Growth) มักเป็นการลงทุนในสินทรัพย์ที่เสี่ยงสูง เช่น หุ้น (ตราสารทุน) สินค้าโภคภัณฑ์ และการลงทุนต่างประเทศ ซึ่งมีโอกาสทำกำไรได้มากกว่า แต่ต้องยอมรับด้วยว่าสินทรัพย์ประเภทนี้ในบางช่วงเวลาอาจมีความผันผวนจากสภาพแวดล้อม ไม่ว่าจะเป็นปัจจัยการเมือง นโยบายการค้าระหว่างประเทศ ผลกระทบทางสังคมจากภัยพิบัติทางธรรมชาติ ฯลฯ จึงอาจทำให้ขาดทุนได้ในระยะสั้น

ส่วนการลงทุนที่ตอบโจทย์วัตถุประสงค์มุ่งเน้นรักษามูลค่าของเงินต้น (Safety) คือการลงทุนในตราสารหนี้ระยะสั้นที่เป็นสินทรัพย์เสี่ยงต่ำ ผู้ที่เลือกลงทุนแบบนี้คือคนที่ไม่ชอบความเสี่ยง ไม่สบายใจเวลาที่ผลตอบแทนผันผวน หรือเพราะมีระยะเวลาลงทุนสั้น ซึ่งต้องแลกกับการที่ผลตอบแทนจะค่อนข้างน้อยเมื่อเทียบกับแผนลงทุนแบบอื่น

หรือถ้าเป็นการลงทุนที่คาดหวังผลตอบแทนสม่ำเสมอ (Stable) ควรเลือกลงทุนในตราสารหนี้ อย่างเช่น พันธบัตรรัฐบาล หรือหุ้นกู้เอกชนที่มีความน่าเชื่อถือสูง รวมถึงหุ้นที่มีประวัติการจ่ายเงินปันผลอย่างต่อเนื่อง โดยผู้ลงทุนจะได้รับผลตอบแทนในรูปแบบของดอกเบี้ยและเงินปันผลซึ่งเป็นลักษณะของผลตอบแทนที่สม่ำเสมอ ต่างจากผลตอบแทนการลงทุนประเภทที่คาดหวังให้ราคาสินทรัพย์เติบโตเพื่อทำกำไรจากส่วนต่างราคา



มีเวลายาว-กอนาน หรือว่า ลงได้สั้นๆ เพื่อเตรียมใช้เงิน

ระยะเวลาลงทุนมีผลโดยตรงต่อสัดส่วนของสินทรัพย์เสี่ยงในแผนการลงทุนที่เลือก ถ้ามีระยะเวลาลงทุนสั้นเพราะผู้ลงทุนมีแผนจะใช้เงินในระยะเวลาไม่เกิน 1 ปี ควรเน้นลงทุนในสินทรัพย์ที่มีความเสี่ยงต่ำ ลักษณะเดียวกันกับการลงทุนที่มีวัตถุประสงค์เพื่อรักษาเงินต้น เพื่อให้มั่นใจได้ว่าจะสามารถดึงเงินออกมาใช้ได้เมื่อถึงกำหนดเวลา ต่างจากคนที่ไม่มีแผนใช้ในเวลานอนใกล้ หรือสามารถกันเงินส่วนหนึ่งมาเพื่อการลงทุนระยะยาวโดยเฉพาะ ก็อาจพิจารณาลงทุนมากขึ้นในสินทรัพย์เสี่ยงสูงอย่างหุ้น เนื่องจากโดยสถิติแล้วหุ้นจะให้ผลตอบแทนที่สูงกว่าในระยะยาว หรือแม้บางช่วงเวลาที่ผลตอบแทนเป็นขาลงจากความผันผวนระยะสั้น แต่ก็ยังมีเวลาเหลือนานพอให้ผลตอบแทนปรับตัวกลับมามีได้ตามวัฏจักรเศรษฐกิจ หรือเมื่อตลาดหุ้นมีเสถียรภาพมากขึ้น



ความเสี่ยง ... เรื่องสำคัญ ที่ต้องถามตัวเองดู

ระดับการยอมรับความเสี่ยงของผู้ลงทุน เป็นเครื่องมือหนึ่งที่จะบอกได้ว่าผู้ลงทุนควรเลือกสินทรัพย์ลงทุนแบบไหน ใครที่มีความกังวลมากที่บางช่วงเวลาตลาดการเงินการลงทุนมีความผันผวนและทำให้ผลตอบแทนการลงทุนลดลง ผู้ลงทุนที่รับความเสี่ยงได้น้อยแบบนี้อาจไม่เหมาะที่จะลงทุนหุ้นในสัดส่วนที่เยอะ มีบางคนที่ไม่มีการลงทุนในหุ้นเลยแต่ก็ต้องแลกกับผลตอบแทนต่ำด้วย แต่ถ้าใครรับความเสี่ยงได้มากก็สามารถลงทุนในหุ้นเป็นส่วนใหญ่ได้ โดยอาจกระจายเงินลงทุนในสินทรัพย์อื่นเพื่อช่วยกระจายความเสี่ยงได้ เช่น ตราสารหนี้

ตามหลักแล้ว แผนการลงทุนที่ดีควรมีการกระจายความเสี่ยงโดยลงทุนในสินทรัพย์ทั้งที่เสี่ยงต่ำและเสี่ยงสูงผสมกันไป เพื่อสร้างสมดุลของการสร้างผลตอบแทนเติบโต ขณะที่แผนการลงทุนก็ต้องมีการควบคุมไม่ให้ต้องเผชิญความผันผวนมากจนเกินไป

	ปัจจัยเลือกแผนลงทุน	ตราสารหนี้ระยะสั้น	ตราสารหนี้ระยะยาว	ตราสารทุน
	วัตถุประสงค์			
	รักษาเงินต้น	ควรให้ความสำคัญเป็นหลัก	ลงทุนบางส่วนเพื่อเสริมผลตอบแทนแบบเสี่ยงต่ำ	ควรหลีกเลี่ยง
	ผลตอบแทนสม่ำเสมอ	ลงทุนได้	เน้นอันดับความน่าเชื่อถือสูง	เน้นหุ้นปันผลสม่ำเสมอ
	เงินลงทุนเติบโต	อาจลงทุนเล็กน้อยเพื่อกระจายความเสี่ยง	อาจลงทุนบางส่วนเพื่อกระจายความเสี่ยง	ควรให้ความสำคัญเป็นหลัก โดยเน้นลงทุนระยะยาว
	ระยะเวลา			
	สั้น	ควรให้ความสำคัญเป็นหลัก	เน้นกองทุน เนื่องจากมีสภาพคล่องสูง	ควรหลีกเลี่ยง
ยาว	ลงทุนเล็กน้อยเพื่อกระจายความเสี่ยง	ลงทุนบางส่วนเพื่อกระจายความเสี่ยง	พิจารณาลงทุน เพื่อเปิดโอกาสสร้างผลตอบแทน	
	ระดับความเสี่ยงที่ยอมรับได้			
	ต่ำ	ควรให้ความสำคัญเป็นหลัก	ลงทุนบางส่วนเพื่อเสริมผลตอบแทน	ลงทุนเล็กน้อยเพื่อเปิดโอกาสสร้างผลตอบแทน
	สูง	ลงทุนเล็กน้อยเพื่อกระจายความเสี่ยง	ลงทุนบางส่วนเพื่อกระจายความเสี่ยง	พิจารณาลงทุน เพื่อเปิดโอกาสสร้างผลตอบแทน

คุณยอมรับความเสี่ยงการลงทุนได้ในระดับไหน
หาคำตอบไว้ประกอบการพิจารณาเลือกแผนลงทุนกับ กบข.

สแกนเลย!
เพื่อทำแบบประเมินความเสี่ยงการลงทุน



GPF Community

กบข. ยกขบวนออนไลน์บริการสมาชิก

- ✓ ไม่พลาดทุกสิทธิพิเศษ
- ✓ พุดคุย สอบถามข้อมูลสมาชิก
- ✓ รู้ข้อมูลข่าวสารก่อนใคร

**SCAN
NOW!**

GPF Mobile App



หรือพิมพ์ค้นหา

@GPFcommunity



หรือพิมพ์ค้นหา

กบข.



หรือพิมพ์ค้นหา

GPF community



4 ที่สุด ระบบบำนาญบำนาญของโลก

ในแต่ละปี องค์การเพื่อความร่วมมือและการพัฒนาทางเศรษฐกิจ (OECD) จะจัดทำรายงาน Pension Markets in Focus ซึ่งมีสถิติในด้านต่างๆ ของระบบ “บำนาญบำนาญ” ของประเทศสมาชิกทั้ง 36 ประเทศ และยักรวมถึงประเทศที่ไม่ใช่สมาชิก OECD บางประเทศ ซึ่งรวมถึงประเทศไทย โดยรายงานล่าสุด คือ Pension Markets in Focus (2018) ซึ่งเป็นข้อมูลของปี 2560

1

ประเทศที่มีสินทรัพย์รวมในระบบบำเหน็จบำนาญมากที่สุด

ปี 2560 สินทรัพย์รวมในระบบบำเหน็จบำนาญของกลุ่มประเทศ OECD รวมกับประเทศนอกกลุ่มบางประเทศ ทำสถิติขึ้นไปถึง 44.9 ล้านล้านดอลลาร์สหรัฐฯ โดยสินทรัพย์เกินครึ่ง หรือประมาณ 28.5 ล้านล้านดอลลาร์สหรัฐฯ อยู่ภายใต้การจัดการในรูปแบบกองทุน

ขณะที่ประเทศนอกกลุ่ม OECD จำนวน 51 ประเทศ มีเพียง 36 ประเทศที่มีข้อมูลในปี 2560 พบว่ามีสินทรัพย์รวมกัน 1,553,577 ล้านดอลลาร์สหรัฐฯ หรือ 3.45% ของสินทรัพย์ทั้งหมดรวมกับกลุ่ม OECD

และหนึ่งในประเทศนอกกลุ่ม OECD คือ ประเทศไทย มีสินทรัพย์ 33,373 ล้านดอลลาร์สหรัฐฯ หรือประมาณ 1.1 ล้านล้านบาท คิดเป็น 2.15% อยู่ในอันดับ 8 ของประเทศนอกกลุ่ม OECD

สินทรัพย์รวมในระบบบำเหน็จบำนาญของกลุ่มประเทศ OECD และนอกกลุ่ม OECD

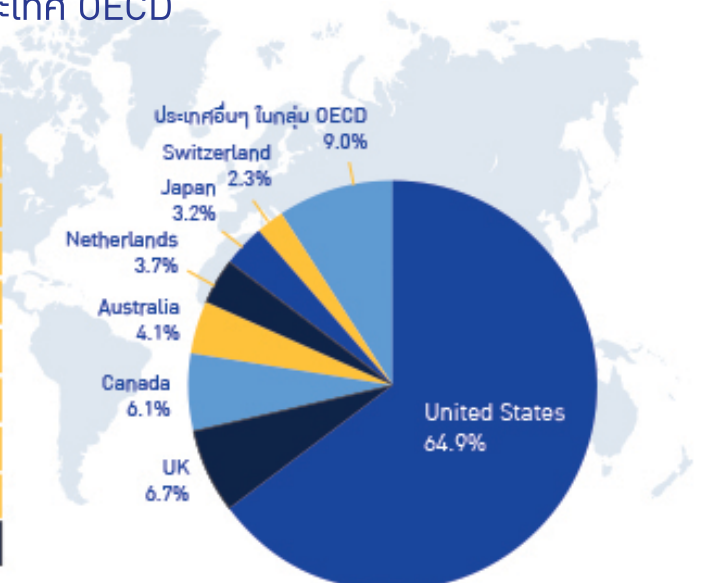
ประเทศ	สินทรัพย์รวม (ล้านดอลลาร์สหรัฐฯ)	%
OECD	43,433,816	96.55
นอกกลุ่ม OECD	1,553,577	3.45
รวม	44,987,393	100

โดยมีประเทศในกลุ่ม OECD 7 ประเทศเท่านั้น ที่มีสินทรัพย์เกิน 1 ล้านล้านดอลลาร์สหรัฐฯ และเมื่อรวมกันแล้วมีสินทรัพย์รวมกันมากกว่า 90% ของสินทรัพย์รวมในกลุ่มประเทศ OECD โดยประเทศที่มีสินทรัพย์มากที่สุด ทั้งห่างประเทศอื่นๆ แบบไม่เห็นฝุ่น คือ สหรัฐอเมริกาโดยมีสินทรัพย์มากถึง 28,168,971 ล้านดอลลาร์สหรัฐฯ คิดเป็น 64.9%

ขณะที่ประเทศในอันดับ 2 และ 3 ไม่ต่างกัน โดยอันดับ 2 คือ สหราชอาณาจักร 2,903,324 ล้านดอลลาร์สหรัฐฯ (6.7%) และแคนาดา อันดับ 3 สินทรัพย์ 2,636,401 ล้านดอลลาร์สหรัฐฯ (6.1%)

สินทรัพย์รวมในระบบบำเหน็จบำนาญของกลุ่มประเทศ OECD

ประเทศ	สินทรัพย์รวม (ล้านดอลลาร์สหรัฐฯ)	%
USA	28,168,971	64.9
UK	2,903,324	6.7
Canada	2,636,401	6.1
Australia	1,760,107	4.1
Netherlands	1,627,799	3.7
Japan	1,395,298	3.2
Switzerland	1,019,654	2.3
ประเทศอื่นๆ ในกลุ่ม OECD	3,922,262	9.0
รวมทุกประเทศในกลุ่ม OECD	43,433,816	100



ที่มา : OECD Global Pension Statistics

2

ประเทศที่มีมูลค่ารวมของกองทุนด้านบำเหน็จบำนาญต่อ GDP มากที่สุด

แม้ว่า จะมีสินทรัพย์มากที่สุด แต่อาจจะไม่ได้ “ครอบคลุม” มากที่สุดก็ได้ เพราะประเทศที่มีขนาดเศรษฐกิจใหญ่กว่า หรือ มีมูลค่าผลิตภัณฑ์มวลรวมภายในประเทศ (Gross Domestic Products : GDP) มากกว่าก็น่าจะต้องมีสินทรัพย์มากกว่าเป็นธรรมดา ถ้าจะบอกว่าประเทศที่มีสินทรัพย์มากที่สุด เป็นประเทศที่มีระบบบำนาญดีที่สุดในเชิงนโยบาย ก็คงไม่ยุติธรรม

เพราะฉะนั้นน่าจะเห็นภาพความครอบคลุม และการให้ความสำคัญกับการเตรียมความพร้อมเข้าสู่สังคมผู้สูงอายุของแต่ละประเทศได้ดีกว่า โดย OECD ยังได้นำสินทรัพย์รวมในระบบบำเหน็จบำนาญของแต่ละประเทศ มาเปรียบเทียบกับ GDP ของประเทศนั้นๆ แล้วจัดอันดับ

เมื่อคำนวณออกมาแล้ว ในปี 2560 มีถึง 8 ประเทศ ที่มีมูลค่าสินทรัพย์ในระบบบำเหน็จบำนาญ มากกว่ามูลค่า GDP โดยประเทศ OECD มีมูลค่าสินทรัพย์เฉลี่ยแบบถ่วงน้ำหนักสูงถึง 133.6% ของ GDP (หรือ 50.7% หากเฉลี่ยแบบง่ายประมาณ) ขณะที่ประเทศนอกกลุ่ม OECD มีมูลค่าสินทรัพย์เฉลี่ยแบบถ่วงน้ำหนักสูงเพียง 41.3% ของ GDP (หรือ 19.7% เท่านั้น เมื่อเฉลี่ยแบบง่ายประมาณ)

โดย 3 ประเทศที่มีมูลค่าสินทรัพย์ในระบบบำเหน็จบำนาญต่อ GDP สูงที่สุด ได้แก่ เดนมาร์ก 208.4% หรือ 2 เท่าของมูลค่า GDP, เนเธอร์แลนด์ 184.2% และ ไอร์แลนด์ 164.5%

สินทรัพย์รวมในระบบบำเหน็จบำนาญเปรียบเทียบกับมูลค่า GDP

% ต่อ GDP	2550	2551	2552	2553	2554	2555	2556	2557	2558	2559	2560
เดนมาร์ก	137.2	147.0	159.4	171.4	180.9	190.0	185.5	202.6	201.7	208.9	208.4
เนเธอร์แลนด์	124.8	103.6	108.8	118.9	125.4	142.7	146.6	157.2	168.6	182.2	184.2
ไอร์แลนด์	127.3	114.0	120.7	128.7	133.5	143.5	149.3	152.3	154.5	148.8	164.5
ไทย	4.9	4.8	5.3	5.3	5.5	5.7	5.8	6.4	6.5	6.7	7.1

ที่มา : OECD Global Pension Statistics

ขณะที่ประเทศไทยมีมูลค่าสินทรัพย์ในระบบบำเหน็จบำนาญต่อ GDP ในปี 2560 เพียง 7.1% (เฉลี่ยแบบง่ายประมาณ) ยังต่ำกว่าค่าเฉลี่ยแบบง่ายของประเทศนอกกลุ่ม OECD ทั้งหมดด้วยกัน (19.7%) และต่ำกว่าหลายประเทศในเอเชีย โดยสิงคโปร์ มีมูลค่าสินทรัพย์ 80.2% ต่อ GDP, ฮองกง 43.5%, เกาหลี 30.1% และ ญี่ปุ่น 28.8%

โดยความสำเร็จของระบบบำเหน็จบำนาญในประเทศเนเธอร์แลนด์ ที่มีมูลค่าสินทรัพย์ในระบบบำเหน็จบำนาญต่อ GDP ในปี 2560 อยู่ในอันดับ 2 ซึ่งในหนังสือ “20 ปี กองทุนบำเหน็จบำนาญข้าราชการ” ส่วนที่ 2 เรื่องความท้าทายของระบบบำเหน็จบำนาญ และนโยบายเพื่อสร้างสวัสดิภาพของผู้เกษียณอายุ ให้ข้อมูลไว้ว่า

ระบบบำเหน็จบำนาญของเนเธอร์แลนด์ ประกอบด้วย 3 เสาหลักเหมือนรูปแบบโดยทั่วไป ได้แก่

1. ภาครัฐประกันรายได้หลังเกษียณอายุขั้นต่ำที่ระดับค่าแรงขั้นต่ำ
2. บำเหน็จบำนาญจากนายจ้าง ซึ่งจะประกันรายได้หลังเกษียณอายุอยู่ที่ประมาณ 70% ของรายได้ก่อนเกษียณอายุ และครอบคลุมในทุกมิติ ตั้งแต่บำนาญให้แก่แม่หม้าย คู่ครอง และบุตรหลานของผู้ประกันตน
3. การออมภาคสมัครใจ

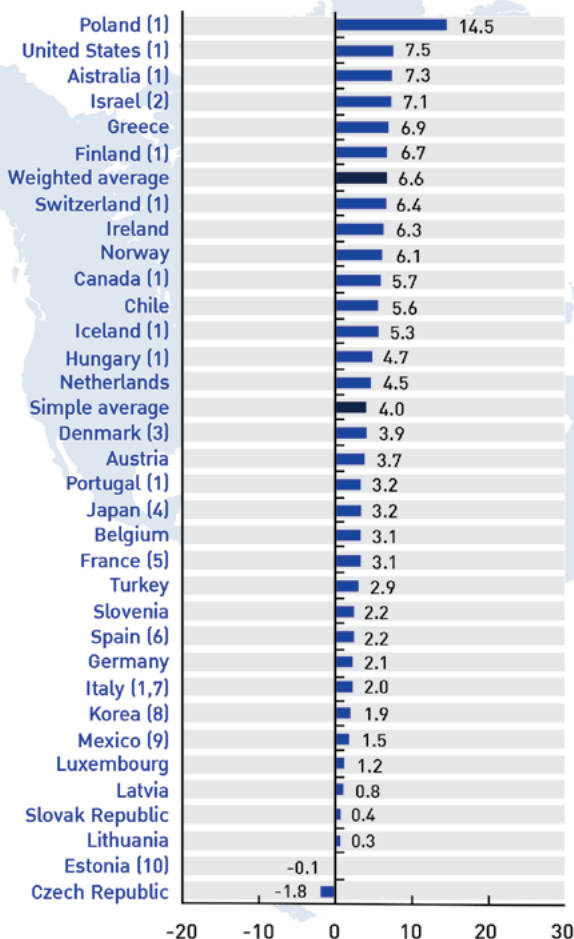
แต่จุดเด่นเนเธอร์แลนด์ คือ ระบบบำเหน็จบำนาญจากนายจ้าง ซึ่งเป็นระบบหลักของประเทศที่ประกันรายได้ให้กับประชากร โดยใช้ลักษณะของกองทุนประเภท DB funded plans ที่กำหนดการคำนวณผลประโยชน์ตายตัวและมีกองทุนชัดเจนเพื่อการลงทุน ส่วนใหญ่จะอยู่ในลักษณะของ Industry-wide pension funds ที่หลายบริษัทในกลุ่มอุตสาหกรรมเดียวกันร่วมเป็นสมาชิก

นอกจากนี้ ในหลายประเทศที่มีสินทรัพย์ในระบบบำนาญจำนวนมากหลาย ๆ ประเทศก็ให้ความสำคัญและเร่งเพิ่มสินทรัพย์มากขึ้น โดยประเทศที่มีอัตราการเติบโตมากที่สุด 3 อันดับแรกในปี 2560 ได้แก่ อาร์เมเนีย เติบโต 62.9%, กานา 45.1% และ มาลาวี 30.5% ส่วนประเทศที่มีอัตราการเติบโตของสินทรัพย์ในระบบบำนาญมากที่สุดในช่วง 10 ปีที่ผ่านมา คือ โรมาเนีย 115.7%

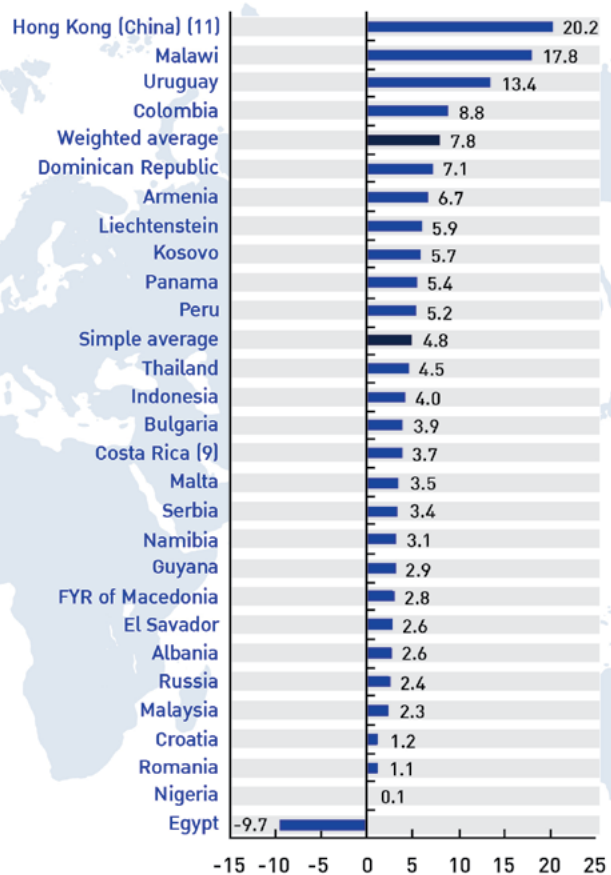
3 ประเทศที่การรวมกองทุนด้านบำนาญจำนวนมากได้ผลตอบแทนดีที่สุด

ปี 2560 ดูเหมือนเป็นปีที่ดีสำหรับการลงทุนของกองทุนบำนาญ โดยผลตอบแทนที่แท้จริง (Real investment returns) รวมทุกประเทศทั้งในและนอกกลุ่ม OECD มีค่าเฉลี่ยอยู่ที่ 4% ในจำนวนนี้มี 22 ประเทศที่ได้ผลตอบแทนที่แท้จริงมากกว่า 5% และมี 4 ประเทศที่สามารถทำผลตอบแทนได้เกิน 10% ซึ่งเป็นผลจากการปรับเพิ่มขึ้นของตลาดหุ้นทั่วโลก

ในกลุ่ม OECD

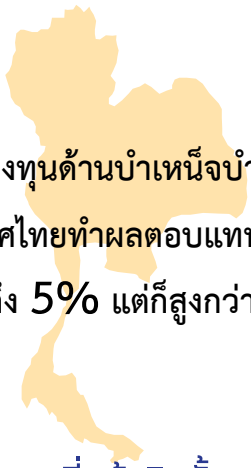


นอกกลุ่ม OECD



4 ประเทศที่มีผลตอบแทนที่แท้จริง (Real investment returns) ของกองทุนบำนาญ สูงที่สุดในปี 2560 ได้แก่ ฮองกง ทำผลตอบแทนได้ถึง 20.21% อันดับ 2 คือ มาลาวี 17.79% อันดับ 3 ได้แก่ โปแลนด์ 14.47% และอันดับ 4 คือ อูรุกวัย เพราะสามารถทำผลตอบแทนได้ 13.4%

ขณะที่กองทุนด้านบำเหน็จบำนาญข้าราชการ
ในประเทศไทยทำผลตอบแทนได้ 4.50%
แม้จะไม่ถึง 5% แต่ก็สูงกว่าค่าเฉลี่ย



ทั้งนี้ เมื่อย้อนไปดูผลตอบแทนในอดีตของประเทศที่
ทำผลงานได้ดีที่สุดในปี 2560 จะเห็นว่าประเทศเหล่านี้ (รวม
ถึงทุกประเทศในโลก) ไม่ได้ทำผลตอบแทนสูงๆ ได้ทุกปี และ
บางปีก็ติดลบ (ค่อนข้างมาก) ซึ่งก็เป็นไปตามภาวะตลาดการ
ลงทุนในแต่ละช่วงเวลา

ผลตอบแทนที่แท้จริงตั้งแต่ปี 2550 - 2560 ของกองทุนด้านบำเหน็จบำนาญ

ประเทศ	2550	2551	2552	2553	2554	2555	2556	2557	2558	2559	2560
ฮ่องกง (จีน)	--	--	24.6	4.8	-16.1	8.4	3.0	-3.3	-5.8	-0.3	20.2
มาลาวี	--	--	--	--	--	--	13.3	0.1	-7.8	-4.8	17.8
โปแลนด์	1.5	-17.3	8.9	7.2	-9.1	1.6	2.7	--	-6.1	8.3	14.5
อูรุกวัย	0.5	-21.4	29.8	17.0	8.1	11.9	3.1	4.1	1.2	1.0	13.4
ไทย	--	--	2.8	-0.7	-0.7	4.2	0.2	5.2	1.7	3.4	4.5



สัดส่วนการลงทุนของกองทุนด้านบำเหน็จบำนาญ ในปี 2560

ประเทศ	หุ้น	ตราสารหนี้	เงินฝาก และ เงินสด	โครงการจัดการลงทุน (CIS)	อื่นๆ	ผลตอบแทนที่แท้จริง
โปแลนด์	85.2	7.4	5.9	0.0	1.4	20.2
ฮ่องกง	63.4	20.9	11.5	0.0	4.1	17.8
มาลาวี	41.8	37.1	9.8	0.0	11.3	14.5
ไทย	18.4	56.4	12.3	12.0	1.0	4.5



ที่มา : OECD Global Pension Statistics

เมื่อเห็นผลตอบแทนที่แท้จริง ของ 4 ประเทศ
ที่ได้ผลตอบแทนดีมากที่สุด ก็อยากจะรู้ว่า พวกเขา
ลงทุนอะไรกันบ้าง จนต้องไปเปิดข้อมูลหา “ไส้ใน”
ของกองทุนว่าในนั้นมีสินทรัพย์อะไร สัดส่วนเท่าไร

แต่เสียดายที่ไม่มีข้อมูลของ อูรุกวัย ซึ่งน่าสนใจ
มาก เพราะ 11 ปีที่ผ่านมา มีเพียงปีเดียวเท่านั้นที่
ผลตอบแทนติดลบ แต่ข้อมูลจาก 3 ประเทศที่ได้
ผลตอบแทนสูงสุดในปี 2560 ก็ทำให้เห็นว่า ประเทศ
เหล่านี้ให้น้ำหนักกับ “หุ้น” ค่อนข้างมาก โดยเฉพาะ
โปแลนด์ที่มีผลตอบแทนสูงสุด มีสัดส่วนการลงทุน
ในหุ้นมากถึง 85.2%



ขณะที่กองทุนด้านบำเหน็จบำนาญในประเทศไทย
มีสัดส่วนการลงทุนในหุ้นเพียง 18.4% และการ
ลงทุนส่วนใหญ่ (68.7%) อยู่ในตราสารหนี้ เงินฝาก
และเงินสด จึงไม่ต้องแปลกใจว่าทำไมผลตอบแทน
ที่ได้จึงแตกต่างกันมาก

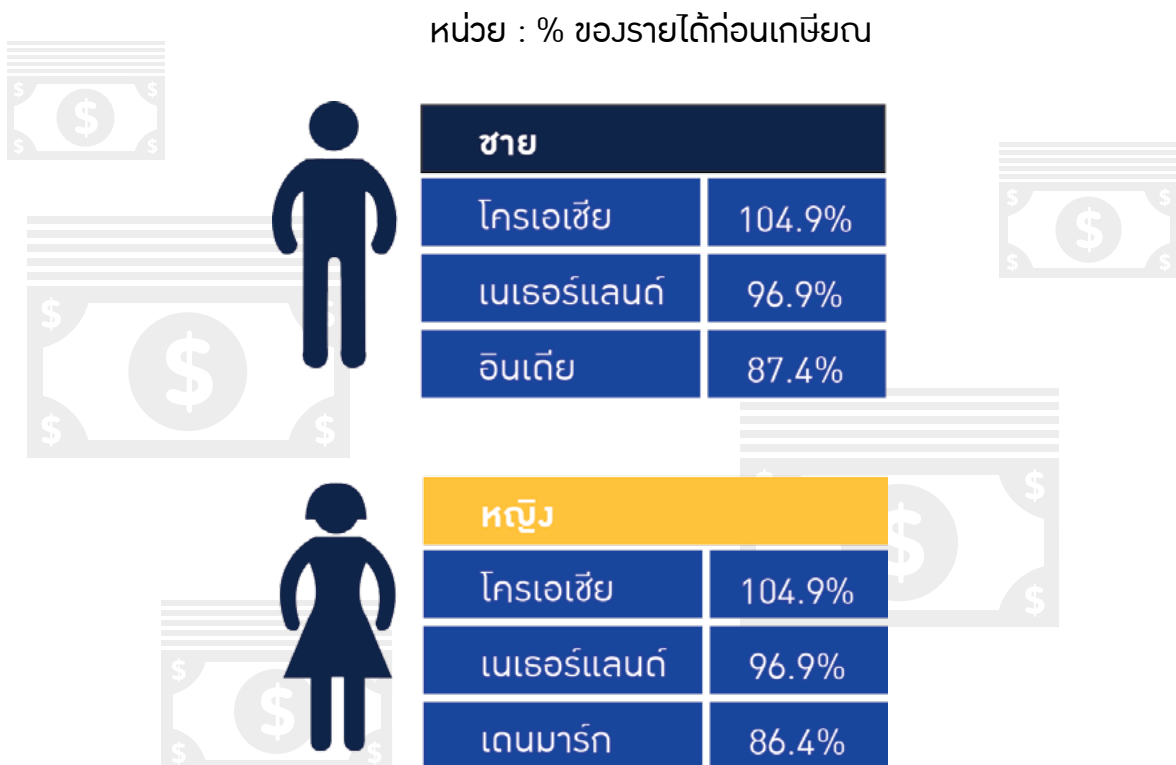
4 ประเทศที่มี Gross Replacement Rate สูงที่สุด

ไม่ว่าจะมีมูลค่าสินทรัพย์มากขนาดไหน สร้างผลตอบแทนได้เท่าไร แต่สิ่งที่สะท้อนถึง “การประกันรายได้หลังเกษียณ” ได้ดีที่สุดในที่สุด คือ ความเพียงพอของผลประโยชน์ที่ประชาชนจะได้รับจากระบบบำเหน็จบำนาญ ซึ่งตัวเลขนี้เป็นอัตราส่วนระหว่างเงินผลประโยชน์ที่ผู้เกษียณอายุได้รับต่อเดือนหลังเกษียณ เทียบกับรายได้ก่อนเกษียณ หรือเรียกว่า (Gross Replacement Rate)

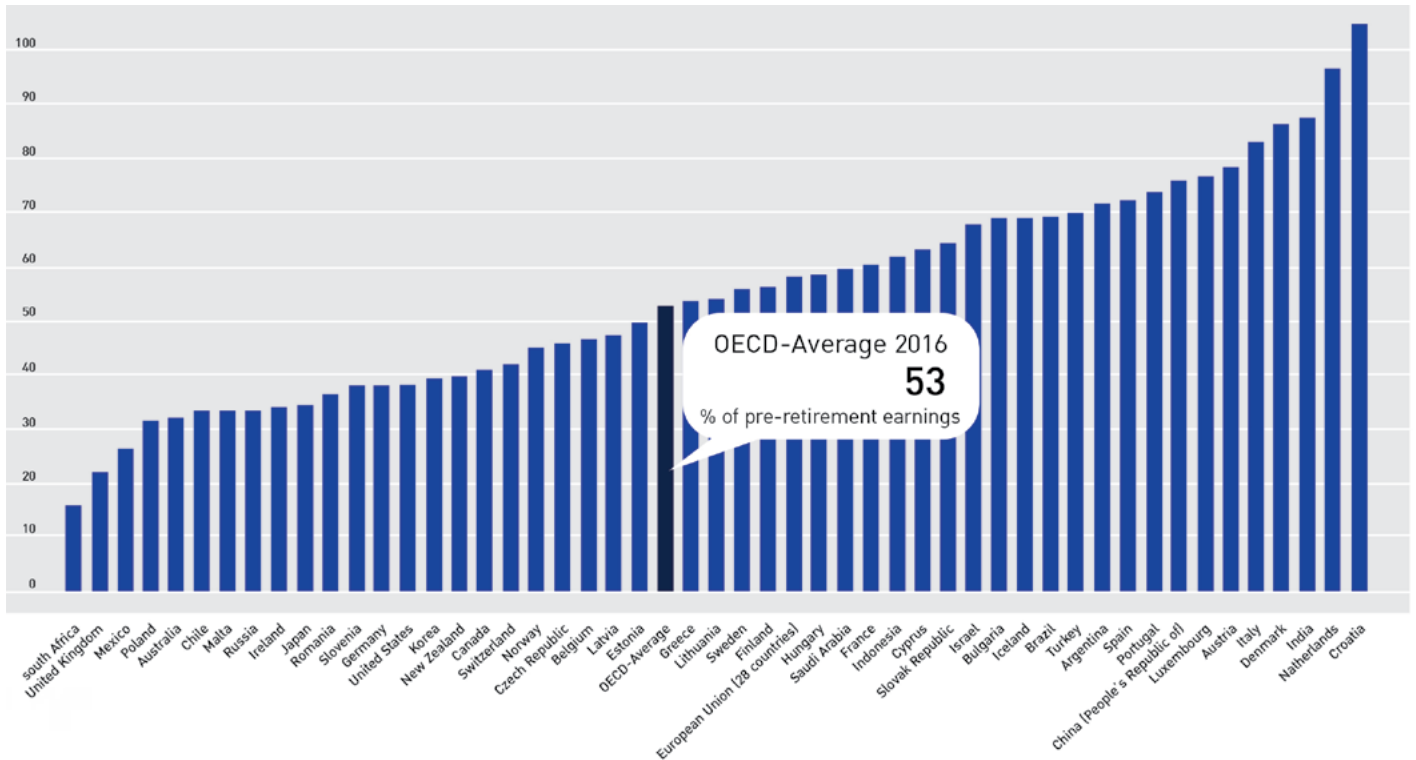
จากการศึกษาของ World Bank พบว่าระดับ Gross Replacement Rate ที่เพียงพอสำหรับการใช้ชีวิตหลังเกษียณและรักษามาตรฐานชีวิตให้ใกล้เคียงกับช่วงก่อนเกษียณจะอยู่ระหว่าง 60-70% ของรายได้ก่อนเกษียณ เพราะโดยทั่วไปแล้ว หลังจากเกษียณอายุแล้ว ค่าใช้จ่ายทางสังคม การเดินทาง และสินทนากการ มักจะลดลง

ข้อมูลจาก OECD Pensions at a Glance 2017 ซึ่งระบุข้อมูล Gross Replacement Rate ของประเทศในกลุ่มสมาชิก OECD พบว่า สำหรับประชากรผู้ชายมีค่าเฉลี่ย Gross Replacement Rate อยู่ที่ 53% ขณะที่ผู้หญิงมีค่าเฉลี่ย Gross Replacement Rate ต่ำกว่าเล็กน้อยอยู่ที่ 52% และมีประชากรของประเทศจำนวน 1 ใน 5 ของกลุ่ม OECD ซึ่งรวมถึงประเทศใหญ่ๆ ที่มีสินทรัพย์รวมในระบบบำเหน็จบำนาญมากที่สุด 3 อันดับแรก ยังมี Gross Replacement Rate อยู่ในระดับต่ำกว่าค่าเฉลี่ยดังกล่าว และมีเพียง 21 ประเทศ ที่ประชากรมีค่าเฉลี่ย Gross Replacement Rate มากกว่า 60%

อัตราส่วนระหว่างเงินผลประโยชน์ที่ผู้เกษียณอายุได้รับต่อเดือนหลังเกษียณ ปี 2559



Gross pension replacement rates Men % of pre-retirement earnings, 2016



ที่มา : OECD Pensions at a Glance (<https://data.oecd.org/pension/net-pension-replacement-rates.htm>)

น่าเสียดายที่ไม่มีข้อมูลที่เป็นภาพรวมสำหรับประเทศไทย แต่เดาได้ไม่ยากว่า อัตรานี้จะต่ำมาก โดยเฉพาะในกลุ่มพนักงานบริษัทเอกชนและแรงงานนอกระบบที่ยังมีการออมเพื่อวัยเกษียณเพียงเล็กน้อยเท่านั้น ซึ่งจากการสำรวจกลุ่มตัวอย่างพนักงานเอกชนที่เป็นสมาชิกกองทุนสำรองเลี้ยงชีพ โดยคณะนักศึกษาศาสนาบัณฑิตวิทยาลัย ร่วมกับบริษัทหลักทรัพย์จัดการกองทุน ซีไอเอ็มบี ฟรินซิเพิล พบว่า จากกลุ่มตัวอย่าง 497 คน มี Gross Replacement Rate เฉลี่ยอยู่ที่ 23.19% และมีเพียง 9 คน หรือ 1.8% ของกลุ่มตัวอย่างทั้งหมด ที่มี Gross Replacement Rate สูงกว่า 60%

วิน พรหมแพทย์ ประธานเจ้าหน้าที่การลงทุน บลจ.ซีไอเอ็มบี - ฟรินซิเพิล แนะนำว่า การเพิ่ม Gross Replacement Rate ทำได้ 2 ทาง คือ 1. ปรับแผนการลงทุนให้ได้ผลตอบแทนสูงขึ้น และ 2. เพิ่มอัตราเงินสมทบ โดยเฉพาะในแผนลงทุนสมดุลตามอายุ

หากสามารถเพิ่ม Gross Replacement Rate สูงกว่า 60% ได้แล้วก็ไม่ต้องสนใจว่า ประเทศไทยจะมีระบบบำนาญแบบไหนดีอย่างไร เพราะแน่ใจได้ว่าวัยเกษียณของเราจะสุขสบายไม่แพ้ช่วงก่อนเกษียณแน่นอน

ส่วนข้าราชการไทยดูเหมือนจะเป็นกลุ่มที่น่าอิจฉาที่สุด เพราะนอกจากจะมีบำนาญรายเดือนจากกรมบัญชีกลางเดือนละมากกว่า 60% ของเงินเดือนเดือนสุดท้ายตามเกณฑ์ Gross Replacement Rate ของ World Bank แล้ว ในวันเกษียณยังได้รับเงินก้อนที่ออมไว้กับ กบข. อีก ซึ่งเป็นไปตามแผนการลงทุนและสัดส่วนเงินสะสมที่ได้เลือกออมกับ กบข. มาตลอดอายุราชการ

ข้อดี! รับใบแจ้งยอดทางอีเมล (e-Statement)

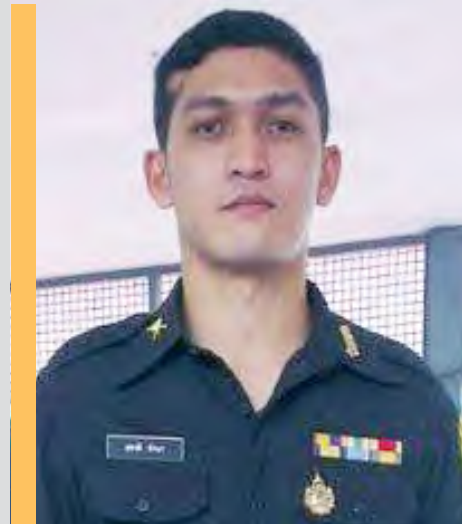
สมาชิกที่เลือกใช้บริการรับ e-Statement รู้สึกอย่างไรกันบ้างมาดูกันเลย



คุณเมณิศา ประนามะกา

รองผู้อำนวยการ
โรงเรียนคูเมืองวิทยาคม
จ.บุรีรัมย์ (สพม.32)

เหตุผลที่ตัดสินใจ เลือกรับใบแจ้งยอดทางอีเมล เพราะความสะดวกรวดเร็วในการส่ง-รับเอกสาร และป้องกันเอกสารไม่ตึงตัว ซึ่งตอนแรกก็รู้ว่ามีการรับใบแจ้งยอดทางอีเมล ก็ยังไม่คิดจะรับบริการนี้ เพราะกลัวตัวเองลืมเปิดอีเมลแล้วจะไม่ได้รับเอกสาร แต่มาตัดสินใจเลือกรับบริการนี้ในภายหลัง เพราะเห็นเพื่อนที่ใช้บริการนี้ได้รับ SMS จาก กบข. แจ้งว่า ได้จัดส่ง e-Statement ให้แล้ว ซึ่งทำให้เราไม่ต้องกลัวจะลืมเปิดอีเมล จึงตัดสินใจเลือกใช้บริการนี้



ส.อ.วัชระ บุญคงแก้ว

บก.ร้อย สสท.ร.6 พัน2
ค่ายสรรพสิทธิประสงค์
จ.อุบลราชธานี

เมื่อทราบว่ามีการแจ้งยอดทางอีเมล มีความประสงค์ที่จะรับบริการนี้โดยทันที โดยไม่ต้องพิจารณาภายหลัง เนื่องจาก การรับ e-Statement รวดเร็วกว่าการจัดส่งในรูปแบบของ Paper สามารถเรียกดูข้อมูลได้ภายในวันที่มีการจัดส่งมาให้

จึงเป็นสิ่งที่ได้รับการอำนวยความสะดวกได้อีกทางหนึ่ง โดยไม่เปลืองทรัพยากร เช่น กระดาษ ในการตีพิมพ์ ค่าจัดส่งทางไปรษณีย์หรือค่าขนส่งรูปแบบอื่นๆ และช่องทางอีเมลยังเป็นช่องทางที่ได้รับข้อมูลจาก กบข. มากมาย เช่น การฝึกอบรมอาชีพเสริม สิทธิประโยชน์ในรูปแบบต่างๆ ส่วนลดค่าอาหาร ที่พนักงานว่าตอบสนองความต้องการของสมาชิกได้เป็นอย่างดี และถ้ามีโอกาสจะประชาสัมพันธ์การรับข่าวสารช่องทางนี้ให้สมาชิกท่านอื่นรับทราบอย่างแน่นอน



คุณสาคร อักษรพิมพ์

นักวิชาการเงินและบัญชีชำนาญการ
สำนักงานสาธารณสุขจังหวัดพัทลุง

การรับใบแจ้งยอดทางอีเมล (e-Statement) สามารถเก็บเป็นฐานข้อมูลโดยสามารถเรียกดูได้ตลอดเวลา และได้รับเร็วกว่าผู้ที่รับใบแจ้งยอดเป็นเอกสาร รวมทั้ง กบข. ยังได้มีอีเมลของเรา ทำให้เราได้รับข่าวสารต่างๆ จาก กบข. อย่างรวดเร็วและมีการแจ้งเตือนทุกครั้งที่มีข่าวสารใหม่ ๆ

ซึ่งเมื่อรู้ว่ามีบริการรับใบแจ้งยอดทางอีเมล (e-Statement) ก็เลือกจะรับบริการนี้ทันที โดยไม่ต้องเก็บมาคิดในภายหลัง เพราะอีเมลเป็นอีเมลส่วนตัวที่บุคคลอื่นไม่สามารถเข้าใช้งานได้จึงเหมาะสมสำหรับการรับข้อมูลข่าวสารส่วนบุคคล หากรับข้อมูลข่าวสารเป็นจดหมายด้วยการส่งทางไปรษณีย์ บางครั้งอาจมีเอกสารสูญหายทำให้ไม่สามารถรับรู้ข้อมูลข่าวสารต่างๆ จาก กบข. ได้

เชิญชวน!

สมาชิก กบข. ร่วมบอกเล่า
ความรู้สึกประทับใจเกี่ยวกับ กบข.
ที่อยากบอกต่อให้เพื่อนสมาชิกได้รับรู้
หรือมีส่วนร่วมด้วย เช่น
“ชวนเลือกแผนการลงทุน” ฯลฯ
“ชวนออมเพิ่ม”
“สิทธิพิเศษที่ได้รับ”
“e-Statement”
“ชวนออมต่อ”
... ส่วมมาได้ที่ ...

E-mail : gpfmember@gpf.or.th

ท่านที่ได้รับคัดเลือกลงคอลัมน์
Interview รับขงที่ระลึกสุดพิเศษ
จากวารสาร กบข. ไปเลย

4 ข้อดี e-Statement

ลงทะเบียนรับ “ใบแจ้งยอดทางอีเมล”

1 ใ้ก่อนใคร 7-10 วัน

2 ใ้รับแน่นอน

3 ใ้ยื่นขอยกเว้นภาษีใ้

4 ลดภาวะโลกร้อน



ช่องทางลงทะเบียนรับ e-Statement



GPF
Mobile Application



My GPF
Website



www.gpf.or.th

กบข. ฝึกอาชีพ

จ.เพชรบุรี



หลักสูตร ชา กาแฟ



หลักสูตร แขนวิช



หลักสูตร วุ้นกะทิแพนซี



หลักสูตร หอยจืด + น้ำจิ้มบ๊วย



หลักสูตร ซาลาเปาไส้หมูสับ/ถั่วดำ/เผือก

สมาชิก กบข. ร่วมฝึกอาชีพทั้ง
5 หลักสูตร ทั้งภาคเช้าและภาคบ่าย
รวมจำนวน 66 คน
วันอังคารที่ 2 ตุลาคม 2561
ณ โรงแรมรอยัล ไดมอนด์ จ.เพชรบุรี

จ.อุบลราชธานี



หลักสูตร ชา กาแฟสด



หลักสูตร แชนวิชทอด



หลักสูตร บรวนี่กรอบ



หลักสูตร ขบมจีบหมู



หลักสูตร ราดหน้าหมูหมัก

สมาชิก กบข. ร่วมฝึกอาชีพทั้ง
5 หลักสูตร ทั้งภาคเช้าและภาคบ่าย
รวมจำนวน 104 คน
วันศุกร์ที่ 26 ตุลาคม 2561
ณ โรงแรมนาถสิริ เรสซิเด้นซ์ จ.อุบลราชธานี



จ.เพชรบุรี

ผู้เข้าร่วม : ข้าราชการในจังหวัด รวม 100 คน
เวลา-สถานที่ : วันที่ 1-2 ตุลาคม 2561
เวลา 9.00-16.00 น. ณ โรงแรมรอยัล ไดมอนด์
จัดโดย : กบข.

จ.ประจวบคีรีขันธ์

ผู้เข้าร่วม : ข้าราชการในจังหวัด รวม 147 คน
เวลา-สถานที่ : วันที่ 4-5 ตุลาคม 2561
เวลา 9.00-16.00 น. ณ โรงแรมหาดทอง
จัดโดย : กบข.



จ.สมุทรสงคราม

ผู้เข้าร่วม : ข้าราชการในจังหวัด รวม 108 คน
เวลา-สถานที่ : วันที่ 17-18 ตุลาคม 2561
เวลา 9.00-16.00 น. ณ โรงแรมบ้านปลาทับทิมรีสอร์ท
จัดโดย : กบข.



สัญจร... ธันวาคม 2561

◆ นัดหน่วยงาน... กบข. จัดให้



4 ธันวาคม 2561

เวลา 10.00-12.00 น.

ศูนย์ฝึกอบรมตำรวจภูธรภาค 3
จ.นครราชสีมา

6 ธันวาคม 2561

เวลา 10.00-12.00 น.

สำนักงานสาธารณสุข
จ.ชลบุรี

12 ธันวาคม 2561

เวลา 13.00-15.00 น.

กองบินทหารอากาศโยธิน
กองบิน 23 จ.อุดรธานี

15 ธันวาคม 2561

เวลา 9.00-12.00 น.

สำนักงานเขตพื้นที่การศึกษา
ประถมศึกษา ลำพูน เขต 1

17 ธันวาคม 2561

เวลา 15.00-17.00 น.

สำนักงานปลัดกระทรวงคมนาคม

21 ธันวาคม 2561

เวลา 9.00-12.00 น.

กรมฝนหลวงและการบินเกษตร

22 ธันวาคม 2561

เวลา 9.00-12.00 น.

สำนักงานเขตพื้นที่การประถมศึกษา
อำนาจเจริญ

*หน่วยงานที่สนใจจัดอบรมข้อมูลความรู้เกี่ยวกับ กบข.
ติดต่อ คุณวศิน เจริญสุข ฝ่ายบริการสมาชิก กบข.
โทร. 02-6361000 ต่อ 268

หมายเหตุ :

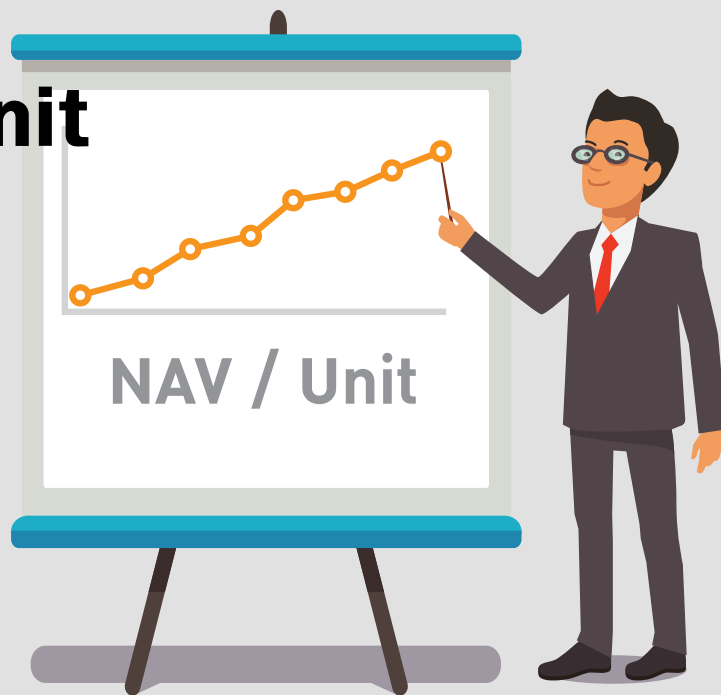
ตารางอาจเปลี่ยนแปลงได้ ดูรายละเอียดทั้งหมดได้ที่เว็บไซต์ กบข.

www.gpf.or.th เลือกเมนู “สมาชิก” >>> “สมาชิกสัมพันธ์สัญจร”

ปัจจัยกำหนด NAV/Unit ตัวชี้วัดกำไรขาดทุน

มูลค่าทรัพย์สินสุทธิ (Net Asset Value) หรือ NAV เป็นตัวเลขแสดงจำนวนทรัพย์สินที่แท้จริงของกองทุน ซึ่งช่วยให้ผู้ลงทุนทราบว่ากองทุนที่ตนเองลงทุนอยู่ตอนนี้มีมูลค่าเท่าใด และหากต้องการซื้อขายกองทุนจะต้องใช้ราคาเท่าใด การทราบมูลค่าเช่นนี้ทำให้ NAV เป็นข้อมูลที่สำคัญผลตอบแทนของกองทุนได้เป็นอย่างดี

NAV เป็นยอดสุทธิที่คำนวณจากทรัพย์สินทั้งหมดที่ถือครอง หักด้วยภาระการเดินของกองทุน



มูลค่าทรัพย์สินสุทธิ = มูลค่าทรัพย์สินตามราคาตลาด เงินสด และรายได้ค้างรับ - ค่าใช้จ่ายและหนี้สิน

ทรัพย์สินประกอบด้วยตราสารการเงินต่างๆ อาทิ เงินฝาก พันธบัตร หุ้นกู้ ตราสารทุน หรือหน่วยลงทุนของกองทุนรวมต่างประเทศ รวมทั้งรายได้ค้างรับอย่างเงินปันผลและดอกเบี้ย เป็นต้น ตราสารเหล่านี้ จะได้รับการตีมูลค่าอย่างสม่ำเสมอเป็นรายวันหรือตามรอบเวลาอื่นๆ แล้วแต่ข้อกำหนดของกองทุน โดยใช้ราคาที่ตกลงซื้อขายครั้งสุดท้ายของวัน เรียกว่าราคาปิด เป็นตัวอ้างอิง แต่ในกรณีที่หลักทรัพย์นั้นไม่มีการซื้อขาย ก็อาจใช้ราคาเสนอซื้อหรือเกณฑ์อื่นๆ แทนได้

ส่วนภาระการเดินของกองทุนประกอบด้วย ค่าใช้จ่ายที่เกิดขึ้น เช่น ค่าธรรมเนียมบริหารจัดการ ค่าใช้จ่ายของผู้ดูแลผลประโยชน์ ค่าใช้จ่ายสำหรับเก็บรักษาทรัพย์สิน เป็นต้น รวมถึงค่าใช้จ่ายค้างจ่ายของกองทุน เช่น เงินสำหรับการชำระราคาหลักทรัพย์ หรือเงินปันผลค้างจ่ายให้กับผู้ถือหน่วย

หากพิจารณาองค์ประกอบของ NAV แล้ว จะเห็นได้ว่ามูลค่าสุทธิแปรผันไปตามมูลค่าของตราสารที่ถือครอง หากตราสารต่างๆ มีราคาตลาดสูงขึ้น NAV ของกองทุนก็จะเพิ่มขึ้น แต่หากตราสารมีราคาตลาดต่ำลง NAV ของกองทุนก็จะลดลงตามไปด้วย ขณะเดียวกัน หากกองทุนมีภาระค่าใช้จ่ายหรือหนี้สินเกิดขึ้นก็จะทำให้ NAV ลดลง

อย่างไรก็ดี ตัวเลข NAV จะใช้เพื่อแสดง “ขนาดกองทุน” เท่านั้น เช่น กองทุนนี้มีทรัพย์สินสุทธิ 3 ร้อยล้านบาท หรือ 5 พันล้านบาท เป็นต้น แต่การจะนำมาเป็นตัวชี้วัดกำไรขาดทุนนั้นจะต้องแปลงให้เป็น “มูลค่าต่อหน่วย” (NAV/unit) ก่อน ด้วยการหารจำนวนหน่วยลงทุนที่นำออกขาย

มูลค่าต่อหน่วย = $\frac{\text{มูลค่าทรัพย์สินสุทธิ}}{\text{จำนวนหน่วยลงทุน}}$

มูลค่าต่อหน่วยเปรียบเสมือนเป็นราคากลางของกองทุน ซึ่งมีประโยชน์ในการใช้เป็นคำนวณราคาที่สถาบันการเงินเสนอขาย (offer) ให้กับผู้ที่สนใจซื้อหน่วยลงทุน และราคาที่สถาบันการเงินจะรับซื้อคืน (bid) จากผู้ขายหน่วยลงทุน โดยทั่วไปราคาขายมักสูงกว่ามูลค่าต่อหน่วยและราคาซื้อคืนมักต่ำกว่ามูลค่าต่อหน่วย อันเป็นผลจากค่าธรรมเนียมการซื้อขายที่กองทุนเรียกเก็บ

ตารางตัวอย่าง กองทุน A มีมูลค่าต่อหน่วย 12.4478 บาท หากกองทุนเรียกเก็บค่าธรรมเนียมการขายที่ 0.25% ผู้ซื้อหน่วยจะต้องจ่ายที่ราคา 12.4789 บาทต่อหน่วย ขณะที่ผู้ขายจะได้รับเงินที่ราคา 12.4167 บาทต่อหน่วย เป็นต้น

กองทุน A	มูลค่าต่อหน่วย (NAV/unit)	ราคาขาย (Offer)	ราคาซื้อคืน (Bid)
1 ธ.ค.	12.4478	12.4789	12.4167
30 ธ.ค.	12.8212	12.8533	12.7892

นอกจากนี้ มูลค่าต่อหน่วยยังใช้ในการคำนวณผลตอบแทนด้วยการเปรียบเทียบราคาในสองช่วงเวลา จากตารางตัวอย่าง กองทุน A มีมูลค่าเพิ่มขึ้น 3.00% จาก 12.4478 บาทในวันที่ 1 ธันวาคม เป็น 12.8212 บาทในวันที่ 30 ธันวาคม อย่างไรก็ตาม อย่างไรก็ดี ด้วยเหตุที่ผู้ลงทุนต้องซื้อที่ราคาขายคือ 12.4789 บาทในตอนต้นเดือน และขายที่ราคาซื้อคืนคือ 12.7892 บาทในตอนปลายเดือน ดังนั้น ผลตอบแทนที่ได้รับจากการลงทุนคือ $\left(\frac{12.7892}{12.4789}\right) - 1$ คิดเป็นผลตอบแทนที่ 2.49%

สิ่งสำคัญอีกเรื่องสำหรับผู้ลงทุนควรทราบคือ การที่มูลค่าต่อหน่วยลดลงไม่ได้แปลว่าขาดทุนเสมอไปอย่างในกรณีที่กองทุนจ่ายเงินปันผล มูลค่า NAV และ NAV/Unit จะลดลงในวันที่ประกาศจ่ายเงินปันผลเนื่องจากกองทุนเกิดการระดมทุนที่จะต้องชำระเงินซึ่งหากดูเผินๆ แล้วเหมือนว่ากองทุนนั้นขาดทุน แต่หากพิจารณาให้ดีจะพบว่า เป็นเพียงการแปลงผลตอบแทนในรูปส่วนต่างราคาให้เป็นในรูปเงินปันผลแทนเท่านั้น

ตัวอย่างเช่น ผู้ลงทุนซื้อกองทุน B ที่ 10.0000 บาทต่อหน่วย ต่อมามูลค่าเพิ่มขึ้นเป็น 10.2000 บาทต่อหน่วย คิดเป็นผลกำไรเท่ากับ +0.2000 บาทต่อหน่วย เมื่อถึงวันที่กองทุนประกาศจ่ายเงินปันผลจำนวน 0.5000 บาท มูลค่ากองทุนจะลดลงจำนวน -0.5000 บาท เหลือ 9.7000 บาท (หากไม่มีปัจจัยอื่นเข้ามาเกี่ยวข้อง) ทำให้ผู้ลงทุนขาดทุนจากส่วนต่างราคาซื้อที่ราคาตลาดในปัจจุบัน แต่ด้วยเหตุที่ได้สิทธิในการรับเงินปันผลไปแล้ว ผลตอบแทนรวมจึงแสดงให้เห็นว่ายังคงได้กำไรอยู่

กองทุน B	มูลค่าต่อหน่วย	ส่วนต่างราคา	เงินปันผล	รวม
ซื้อหน่วยลงทุน	10.0000	-	-	-
วันก่อนประกาศจ่ายเงินปันผล	10.2000	+0.2000	-	+0.2000
จ่ายเงินปันผล	9.7000	-0.3000	+0.5000	+0.2000

โดยสรุปแล้ว NAV ที่ใช้บ่งชี้กำไรขาดทุนนั้น จะใช้มูลค่าหน่วยลงทุน (NAV/Unit) ซึ่งจะมากขึ้นหากตราสารที่ถือครองมีราคาตลาดเพิ่มขึ้น และจะน้อยลงหากตราสารที่ถือครองมีราคาตลาดลดลง รวมทั้งการเกิดค่าใช้จ่ายและภาระหนี้สินของกองทุน อย่างไรก็ตาม การดูผลกำไรขาดทุนควรคำนึงถึงผลตอบแทนรวมจากสิทธิในการรับเงินปันผลด้วย ไม่ควรดูเฉพาะการเปลี่ยนแปลงของมูลค่าต่อหน่วยแต่เพียงอย่างเดียว

สวัสดิการ

สมาชิก กบข.



กองทุนบำเหน็จบำนาญข้าราชการ



..สแกน..

กดรับสิทธิประโยชน์

ลด
รายจ่าย

NEW
PROMOTION

สิทธิประโยชน์ บัตรบวงจาก - กบข.

แก๊สโซฮอล์ สมาชิกจะได้รับ
สะสม 1.25 คะแนน
เมื่อเติมน้ำมัน 1 ลิตร
ดีเซล สมาชิกจะได้รับ
สะสม 0.5 คะแนน
เมื่อเติมน้ำมัน 1 ลิตร



NEW

ซีพี เฟรชมาร์ท
เพื่อสมาชิก กบข.



ส่วนลด 100.-
ซื้อออนไลน์
เมื่อซื้อสินค้าครบ 500.- แดมส่งฟรี!
ส่วนลด 5%
ซื้อหน้าร้าน
หมวดอาหารพร้อมทานและไส้กรอก แฮม เบคอน



NEW

แบบประกันบำนาญ
เพื่อสมาชิก กบข.



ตัวช่วย
เพิ่มบำนาญ
กบข. เกษมบำนาญ
A1 / A65



HOT

สินเชื่อที่อยู่อาศัย
เพื่อสมาชิก กบข.



ดอกเบี้ยพิเศษ

0% ปีแรก*



*เงื่อนไขอื่นๆ และการพิจารณาอนุมัติสินเชื่อเป็นไปตามที่ธนาคารกำหนด

HOT

สินเชื่อเนกประสงค์



ดอกเบี้ยพิเศษ

7.25% ต่อปี*



*เงื่อนไขอื่นๆ และการพิจารณาอนุมัติสินเชื่อเป็นไปตามที่ธนาคารกำหนด

HOT

สินเชื่อ
Home Easy Cash



ดอกเบี้ยพิเศษ

5.25% 3 ปีแรก*



*เงื่อนไขอื่นๆ และการพิจารณาอนุมัติสินเชื่อเป็นไปตามที่ธนาคารกำหนด

HOT

สินเชื่อกรุงไทยธนวัฏ
เพื่อสมาชิก กบข.



ดอกเบี้ยต่ำพิเศษ 3 ปีแรก

7.25% ต่อปี
(MRR + 0.13%)



*เงื่อนไขอื่นๆ และการพิจารณาอนุมัติสินเชื่อเป็นไปตามที่ธนาคารกำหนด

HOT

ทิพยประกันภัย
พ.ร.บ./ประกันภัยรถยนต์



ถูก! ถ้าเทียบราคา

ประกันภาคบังคับ
อัตราพิเศษสุดๆๆ



สินเชื่อเช่าซื้อรถยนต์
ธนาชาติ เพื่อสมาชิก กบข.

HOT

ดาวน์ 0%
ผ่อนนาน



เงื่อนไขเป็นไปตามที่ธนาคารกำหนด

โครงการพันธมิตร
พุดชา เรียวเอสเตท



ส่วนลด ON TOP

1.5%

และสิทธิพิเศษอื่นๆ อีกมากมาย
เพียงแสดงบัตรสมาชิก กบข.



สินเชื่อเช่าซื้อรถยนต์
กรุงศรี ออโต้ เพื่อสมาชิก



ดาวน์ 0%
ผ่อนนาน

เงื่อนไขเป็นไปตามที่ธนาคารกำหนด



พิเศษสำหรับสมาชิก กบข. aetna
เจ็ทน่า ประกันการเดินทางออนไลน์

ประกันการเดินทางออนไลน์

ประหยัด

15%



ประกันชีวิตเยี่ยมสุข
เมืองไทยประกันชีวิต



ไทยประกันชีวิต
เอไอเอ

อัตราเบี้ย พิเศษ
เพื่อสมาชิก กบข.



พิเศษสำหรับสมาชิก กบข.
เมืองไทยประกันภัย



รับเบี้ยประกัน
ราคาพิเศษ



พิเศษสำหรับสมาชิก กบข.
สถาบันสอนภาษา AUA



พิเศษ ลงทะเบียนเรียน

2 เทอม ลด 10%

3 เทอม ลด 15%

4 เทอม แดมฟรี 1 เทอม



พิเศษสำหรับสมาชิก กบข.
เรียนภาษาต่อที่ ecc



รับส่วนลด

30%

สมัครเรียนหลักสูตรแบบกลุ่ม



อิมทัวไทย จ่ายไม่แพง

ส่วนลด
สมาชิก กบข.

เมื่อแสดงบัตรสมาชิก กบข.
ตามร้านค้าที่ร่วมรายการ



สแกนดูรายละเอียดทั้งหมด



หรือเว็บไซต์ www.gpf.or.th

เพิ่ม
รายได้

โครงการตลาดนัด กบข.

สินค้าจากสมาชิก กบข.
ชิมอาหารอร่อย
ช้อปปิ้งที่น่าใช้



ศุกร์สุดท้ายของเดือน อาคารอิมุดลราฮิม กรุงเทพฯ

โครงการ กบข. ฝึกอบรวมอาชีพออนไลน์

เรียนได้
ทุกที่ ทุกเวลา

คลิกที่ www.gpf.or.th
เมนูสวัสดิการ



สร้าง
ความสุข

สิทธิพิเศษบัตรชมภาพยนตร์ เมเจอร์ - กบข.



ราคา **140 บาท/ที่นั่ง**

ทุกเรื่อง ทุกรอบ ทุกสาขาทั่วประเทศ
ยืนยันการรับสิทธิ์ที่ช่องจำหน่ายบัตร
หน้าโรงภาพยนตร์



NEW

สิทธิพิเศษ a.c.t ยางดี ขับขี่มั่นใจ



ส่วนลด
10%

เมื่อซื้อยาง Bridgestone,
Firestone, Dayton

* เฉพาะสินค้ารายการปกติ ไม่รวมสินค้า
ร่วมรายการอื่น



NEW

สิทธิพิเศษ ไฟโรโร อควา พาร์ค



บัตรผู้ใหญ่ ลดเหลือ

200 บาท

จากราคาปกติ 400 บาท

บัตรเด็ก ลดเหลือ

140 บาท

จากราคาปกติ 280 บาท



NEW

สิทธิพิเศษรถเช่าบัดเจ็ท ราคาพิเศษ เพื่อสมาชิก กบข.



เริ่มต้น **875 บาท / วัน**

(เครื่องยนต์ขนาด 1,200 cc)
ใช้ได้ทุกวัน



NEW

สิทธิพิเศษ SE-ED Book Center เพื่อสมาชิก กบข.



ส่วนลด **10%**

สำหรับหนังสือที่มีโลโก้ซีเอ็ด

ส่วนลด **5%**

สำหรับหนังสือของสำนักพิมพ์อื่น
เพียงแสดงบัตรสมาชิก กบข.



สิทธิพิเศษ ร้านนายอินทร์ เพื่อสมาชิก กบข.



สมัครสมาชิกนายอินทร์

ราคาพิเศษ **49 บาท**

(จากราคาปกติ 250 บาท)



สิทธิพิเศษ NANMEEBOOKS และแว่นแก้ว เพื่อสมาชิก กบข.



ส่วนลด **10%**

เมื่อซื้อหนังสือ

สมัครสมาชิก Nanmeebooks Family Club ฟรี
เมื่อซื้อหนังสือ 1 เล่ม



สิทธิพิเศษ สมาชิก กบข. เชียงใหม่ ซู อควาเรียม



ส่วนลดบัตรเข้าชม

25%

บัตรสมาชิก กบข.
1 ใบ ใช้ได้ 2 สิทธิ์



สิทธิพิเศษ สมาชิก กบข. ART IN PARADISE BANGKOK



พิเศษ! ราคาบัตรเข้าชม

120 บาท

จากราคา 200 บาท/1 ท่าน



สิทธิพิเศษ สมาชิก กบข. โอเอซิส ซีเวิลด์



บัตรผ่านประตูผู้ใหญ่

ลดเหลือ **100 บาท**

บัตรผ่านประตูเด็ก

ลดเหลือ **60 บาท**



สิทธิพิเศษ สมาชิก กบข. สวนน้ำ Cartoon Network Amazone



ส่วนลด

38%

จากราคาเข้าสวนน้ำ

ส่วนลด

20%

สินค้าภายในสวนน้ำ



แหวน ส่วนลดกรอบ + เลนส์



กรอบแว่น + เลนส์

ลด **45%**

ซื้อเลนส์สายตา ราคาปกติ
1,500 บาทขึ้นไป

ลด **30%**



สิทธิพิเศษ สมาชิก กบข. ทรู มูฟ เอช/ทรู ออนไลน์/ทรู วิชั่น

true move
true online
true visions

สิทธิพิเศษ สมาชิก กบข. TK park



ค่าบริการ **70 บาท**

สมาชิกรายปี อายุไม่เกิน 25 ปี
และผู้สูมวัย 60 ปี ขึ้นไป

ค่าบริการ **150 บาท**

สมาชิกรายปี อายุเกิน 25 ปี
แต่ไม่เกิน 60 ปี



สิทธิพิเศษ ศึกษาภัณฑ์พาณิชย์ เพื่อสมาชิก กบข.



ส่วนลด
5%

สำหรับสินค้าทุกประเภท
(ยกเว้นสินค้าประเภท อุปกรณ์ บริโภค)





เกิดมาเป็น “มนุษย์เงินเดือน” ขยันขันแข็ง รักในงานที่ทำเป็นเรื่องดี แต่ถ้าละเลยสุขภาพ โรคภัยก็ย่อมตามมา มารู้จัก 5 อาการบั่นทอนสุขภาพมนุษย์เงินเดือน และการปรับตัวยังไงให้ Healthy กันดีกว่า!



ปวดหลัง

อาการสามัญประจำบ้านของมนุษย์เงินเดือน ที่นั่งท่าเดิมเกินวันละ 6 ชม. และอาจทำให้เกิดโรคเกี่ยวกับกระดูกสันหลังหรืออาการปวดหัวได้ด้วย วิธีแก้ง่ายๆ คือควรปรับเปลี่ยนอิริยาบถ บิดตัว ยืดเหยียดกล้ามเนื้อทุก 1 ชม.

นิ้วล็อก

อาการนี้มีที่มาจากจับเมาส์ท่าเดิมเป็นเวลานาน จนทำให้เส้นเอ็นอักเสบหรือลามไปถึงข้อมือ ควรเปลี่ยนอิริยาบถ พักนิ้วและข้อมือบ่อยๆ และลองแช่มือในน้ำอุ่นพร้อมๆ กับขยับมือ ทำท่า-แบ ช่วยคลายความเมื่อยล้าได้



กระเพาะปัสสาวะอักเสบ

งานยุ่งแค่นั้นก็ห้ามอันปัสสาวะ! ข้อนี้สำคัญมาก เพราะปัสสาวะของเราเมื่อเชื่อแบคทีเรียอยู่ การอันปัสสาวะเป็นประจำ อาจทำให้เชื้อแบคทีเรีย มีโอกาสอยู่ในร่างกายเรานานขึ้น จนเข้าไปในท่อปัสสาวะและเกิดการอักเสบได้

โรคเครียด

จุดเริ่มต้นที่ฝากตัวของโรคต่างๆ หรือเสริมอาการที่เป็นอยู่ให้เลวร้ายลง เช่น โรคกระเพาะอาหาร โรคเบาหวาน โรคหลอดเลือดสมอง หรือโรคหัวใจ การพักผ่อนเพียงพอ ไม่หักโหม หาเวลาพัก หรือพักร้อนผ่อนคลายเป็นสิ่งสำคัญอย่างยิ่ง



โรคอ้วน

หลายคนน้ำหนักขึ้นเมื่อเริ่มเข้าสู่วัยทำงาน ไม่มีเวลาออกกำลังกาย และกินจุบจิบทั้งวัน การทดแทนจึงควรเลือกทานสิ่งที่มีประโยชน์ เช่น ผลไม้ หรือ ขนมจากรัฐพิช ที่สำคัญหาเวลาออกกำลังกายบ้างก็ได้ เติมนอนคลายในออฟฟิศบ้างก็ได้

นอกจากนี้ ยังควรทานอาหารที่มีประโยชน์ ตรงเวลา ครบ 3 มื้อ โดยเฉพาะมื้อเช้า เน้นเลือกอาหารที่ให้ “วิตามินบี” เพราะจะช่วยกระตุ้นสมองและระบบประสาท ให้ตื่นตัว ลดอาการง่วงซึมได้ดี ที่สำคัญควรแบ่งเวลาออกกำลังกายให้ได้ทุกสัปดาห์ เพราะจะช่วยกระตุ้นการทำงานของระบบภูมิคุ้มกันในร่างกายให้ทำงานได้ดีและต่อเนื่อง ทำให้คุณเป็น “มนุษย์เงินเดือน” ผู้แข็งแกร่งที่สุดในรพีพร้อมเต็มที่ทุกงาน

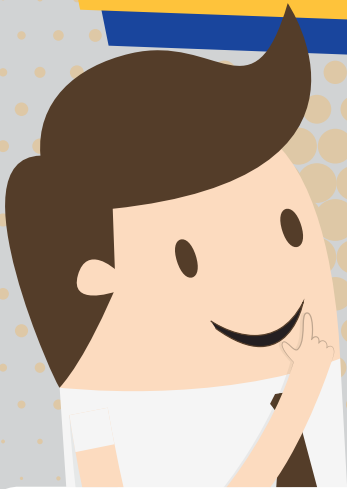
แหล่งข้อมูลอ้างอิง : กรมอนามัย/โรงพยาบาลกรุงเทพ/โรงพยาบาลพญาไท

หรือจะดูแลสุขภาพ แบบคุ้มชัวร์ ...ในราคาเบาๆ กับ โครงการ มนุษย์เงินเดือน คุ้มชัวร์ ก็ยังได้

หน้านี้...มีรางวัล

กิจกรรมร่วมสนุกกับ วารสาร กบข. ฉบับประจำเดือน พฤศจิกายน 2561

ปัจจุบันคุณเลือกอยู่แผนการลงทุนใดกับ กบข.?
และพิจารณาเลือกแผนการลงทุนนี้จากปัจจัยใด เพราะอะไร?



ขอแสดงความยินดีกับผู้ร่วมกิจกรรมคอลัมน์ “หน้านี้...มีรางวัล” ในวารสาร กบข. ฉบับประจำเดือน ตุลาคม 2561 ที่โชคดีได้รับรางวัล **“เพาเวอร์แบงก์ และ กระบอกน้ำ กบข.”** รวม 10 รางวัล ดังนี้



เพาเวอร์แบงก์
5 รางวัล

1. คุณสุก้า ประทุมชัย
2. คุณวิษณุพล รอดอยู่
3. คุณกาญจนา คววันดี
4. คุณสถาปิตย์ ด้วลย์กิจดำรง
5. คุณประสาน สีตลรัศมี



กระบอกน้ำ กบข.
5 รางวัล

1. คุณธนภัทร์ เตี้ยววิไล
2. คุณสมยศ ประจันบาล
3. พ.จ.อ.ธัชชัย ภูระหงษ์
4. คุณทศวรรษน บุษปะเกษ
5. คุณดลรัตน์ รุจิวัฒนาก

รอรับของรางวัลจาก กบข. ได้เลย.....

ส่ง คำตอบ พร้อมชื่อ-สกุล
และที่อยู่ เพื่อลุ้นรับรางวัล มาที่
gpfmember@gpf.or.th
ภายในวันที่ **20 ธันวาคม 2561**



ทาง กบข. จะคัดเลือกรายชื่อผู้ที่ส่งคำตอบ
ครบถ้วน **รับชุดคอมพิวเตอร์รวม 10 รางวัล**

- **ตัวหนึ่ง รางวัลละ 2 ใบ**
- **บัตรแลกชุดป๊อปคอร์น + น้ำอัดลม**
รางวัลละ 1 ใบ

เป็นรางวัลประจำเดือน พฤศจิกายน 2561

* ผลการคัดเลือกของ กบข. จากรายชื่อผู้ที่ส่งคำตอบ
ครบถ้วน ถือเป็นที่สุด...



กองทุนบำเหน็จบำนาญข้าราชการ